



Risikomanagement

Banken, Versicherungen und
andere Finanzinstitutionen

4., aktualisierte Auflage

John C. Hull

EXTRAS
ONLINE

ALWAYS LEARNING

PEARSON

Risikomanagement

**Banken, Versicherungen und
andere Finanzinstitutionen**

4., aktualisierte Auflage

John C. Hull

Beispiel 9.1

Die Anleihe in Tabelle 9.3 hat den Preis 94,213 und die Duration 2,653. Gleichung (9.1) ergibt also

$$\Delta B = -94,213 \cdot 2,653 \Delta y$$

bzw.

$$\Delta B = -249,95 \Delta y .$$

Eine Erhöhung der Rendite um 10 Basispunkte (= 0,1 %) entspricht $\Delta y = +0,001$. Die Durationsbeziehung sagt voraus, dass $\Delta B = -249,95 \cdot 0,001 = -0,250$. Mit anderen Worten, der Anleihepreis fällt auf $94,213 - 0,250 = 93,963$. Wie genau ist diese Abschätzung? Bei einer Erhöhung der Anleiherendite um 10 Basispunkte auf 12,1 % beträgt der Anleihepreis

$$5e^{-0,121 \cdot 0,5} + 5e^{-0,121} + 5e^{-0,121 \cdot 1,5} + 5e^{-0,121 \cdot 2,0} + 5e^{-0,121 \cdot 2,5} \\ + 105e^{-0,121 \cdot 3,0} = 93,963,$$

was (auf drei Dezimalstellen) mit dem über die Durationsbeziehung ermittelten Preis übereinstimmt.

Modified Duration

Die Definition der Duration in Gleichung (9.3) geht auf einen Vorschlag von Frederick Macaulay (1938) zurück. Sie wird daher auch als *Macaulay Duration* bezeichnet. Wie bereits erwähnt, ist diese Definition äquivalent zu der Definition in Gleichung (9.1), wenn die Rendite y der Anleihe bei stetiger Verzinsung ausgedrückt wird. Ist die Duration wie in Gleichung (9.1) definiert und werden für y andere Verzinsungsfrequenzen verwendet, dann muss man an der Macaulay Duration eine leichte Anpassung vornehmen. Wenn y mit jährlicher Verzinsung ausgedrückt wird, kann man zeigen, dass der Ausdruck für D in Gleichung (9.3) durch $1 + y$ dividiert werden muss. Allgemein gilt, dass durch $1 + y/m$ dividiert werden muss, wenn y mit einer Verzinsungshäufigkeit von m -mal pro Jahr angegeben wird. (Siehe Aufgabe 9.15.) Die auf diese Weise definierte Duration heißt *Modified Duration*.

Beispiel 9.2

Die Anleihe von Tabelle 9.3 hat einen Preis von 94,213 und eine Duration von 2,653. Die Rendite, ausgedrückt mit halbjährlicher Verzinsung, beträgt 12,3673 % (siehe ► Anhang A). Die (Modified) Duration, die für die Berechnung der Sensitivität gegenüber der Rendite (ausgedrückt bei halbjährlicher Verzinsung) zutrifft, beträgt

$$\frac{2,653}{1 + 0,123673/2} = 2,4985 .$$

Aus Gleichung (9.1) erhält man

$$\Delta B = -94,213 \cdot 2,4985 \Delta y$$

bzw.

$$\Delta B = -235,39 \Delta y .$$

Wenn die (halbjährlich verzinste) Rendite um 10 Basispunkte (0,1 %) steigt, ist $\Delta y = +0,001$. Gemäß der Durationsbeziehung erwarten wir für ΔB den Wert $-235,39 \cdot 0,001 = -0,235$, sodass der Anleihekurs auf $94,213 - 0,235 = 93,978$ absinkt. Wie genau ist diese Näherung? Wenn die (halbjährlich verzinste) Rendite um 10 Basispunkte auf 12,4673 % steigt (bzw. auf 12,0941 % bei stetiger Verzinsung), zeigt eine exakte Berechnung analog zum vorhergehenden Beispiel, dass der neue Anleihekurs 93,978 beträgt. Die Berechnung mithilfe der Modified Duration besitzt also eine annehmbare Genauigkeit für kleine Renditeschwankungen.

Dollar-Duration

Die Dollar-Duration einer Anleihe ergibt sich aus dem Produkt von Duration und Anleihewert. Bezeichnet D_{Dollar} die Dollar-Duration, so folgt aus Gleichung (9.1)

$$\Delta B = -D_{Dollar} \Delta y$$

bzw. in der Notation der Differenzialrechnung

$$D_{Dollar} = -\frac{dB}{dy} .$$

Während die Duration relative Änderungen des Anleihepreises mit der Rendite in Beziehung setzt, verwendet die Dollar-Duration absolute Änderungen des Anleihepreises. Die Dollar-Duration ist ein Analogon zum Delta-Maß aus ► Kapitel 8.

9.4 Konvexität

Die Durationsbeziehung misst nur kleine Änderungen in den Renditen. Dies wird in ► Abbildung 9.2 illustriert, in der der Zusammenhang zwischen prozentualer Änderung des Wertes und Änderung der Rendite für zwei Anleihen mit der gleichen Duration angegeben wird. Im Ursprung stimmen die Steigungen der beiden Kurven überein. Das bedeutet, dass hier der Wert beider Portfolios bei einer kleinen Änderung der Rendite die gleiche prozentuale Änderung erfährt, wie von Gleichung (9.1) unterstellt wird. Bei großen Renditeänderungen verhalten sich die Anleihen allerdings unterschiedlich. Anleihe X hat bezüglich der Rendite eine größere Krümmung als Anleihe Y. Ein Faktor, die *Konvexität*, misst diese Krümmung und kann zur genaueren Abschätzung der Beziehung zwischen Anleihepreisen und Renditen verwendet werden.

Die Konvexität einer Anleihe ist

$$C = \frac{1}{B} \frac{d^2 B}{dy^2} = \frac{\sum_{i=1}^n c_i t_i^2 e^{-y t_i}}{B} ,$$

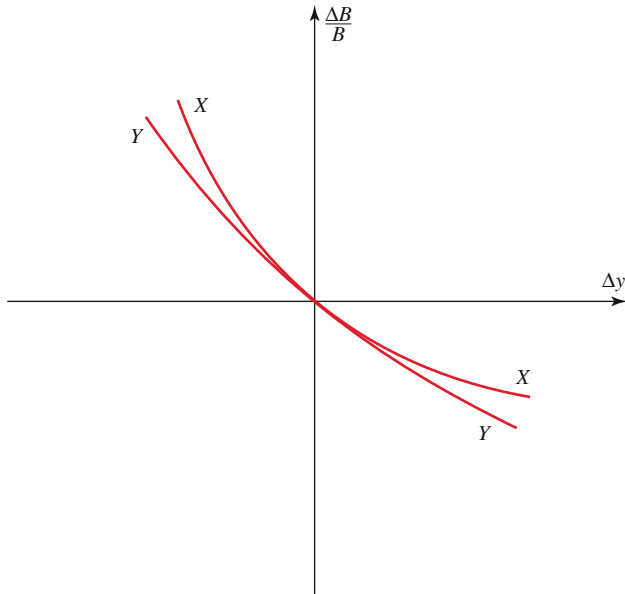


Abbildung 9.2: Zwei Anleihen mit der gleichen Duration und verschiedenen Konvexitäten

wobei y die in stetiger Verzinsung angegebene Anleiherendite ist. C gibt den gewichteten Mittelwert des Quadrats der Zeit bis zum Erhalt der Cash Flows an. Gemäß ► Anhang G stellt

$$\Delta B = \frac{dB}{dy} \Delta y + \frac{1}{2} \frac{d^2 B}{dy^2} (\Delta y)^2$$

eine Näherung zweiter Ordnung für die Änderung des Anleihepreises dar. Eine Division durch B führt zu der Beziehung

$$\frac{\Delta B}{B} = -D \Delta y + \frac{1}{2} C (\Delta y)^2 . \quad (9.4)$$

Beispiel 9.3

Wir betrachten noch einmal die Anleihe aus Tabelle 9.3. Der Anleihepreis beträgt 94,213, die Duration 2,653. Für die Konvexität ergibt sich

$$0,05 \cdot 0,5^2 + 0,047 \cdot 1,0^2 + 0,044 \cdot 1,5^2 + 0,042 \cdot 2,0^2 + 0,039 \cdot 2,5^2 + 0,779 \cdot 3,0^2 = 7,570 .$$

Die Konvexitätsbeziehung in ► Gleichung (9.4) lautet somit

$$\frac{\Delta B}{B} = -2,653 \Delta y + \frac{1}{2} \cdot 7,570 \cdot (\Delta y)^2 .$$

Unterstellen wir nun eine Erhöhung der Anleiherendite von 12 % auf 14 %. Die Durationsbeziehung gibt die Änderung des Anleihewertes mit $-94,213 \cdot 2,653 \cdot 0,02 = -4,999$ an. Aus der Konvexitätsbeziehung errechnet man eine Änderung von

$$-94,213 \cdot 2,653 \cdot 0,02 + 0,5 \cdot 94,213 \cdot 7,570 \cdot 0,02^2 = -4,856 .$$

Tatsächlich sinkt der Anleihepreis um $-4,859$. Dies zeigt, dass die Konvexitätsbeziehung bei großen Änderungen der Anleiherendite genauere Resultate liefert als die Durationsbeziehung.

Dollar-Konvexität

Die Dollar-Konvexität C_{Dollar} einer Anleihe ergibt sich analog zur Dollar-Duration aus dem Produkt von Konvexität und Anleihewert:

$$C_{Dollar} = -\frac{d^2 B}{dy^2} .$$

Die Dollar-Konvexität ist somit ein Analogon zum Gamma-Maß aus ► Kapitel 8.

9.5 Verallgemeinerung

Bis hierhin haben wir Duration und Konvexität nur für die Ermittlung der Sensitivität eines einzelnen Anleihepreises gegenüber Zinssätzen verwendet. Die Definitionen der beiden Größen lassen sich aber auch auf ein Anleihe-Portfolio (oder ein anderes Portfolio von zinsabhängigen Instrumenten) verallgemeinern. Wir definieren eine Parallelverschiebung in der Spot-Rate-Strukturkurve als die Verschiebung, bei der sich alle Nullkupon-Zinssätze (Spot Rates) um denselben Wert ändern, wie in ► Abbildung 9.3 ausgewiesen.

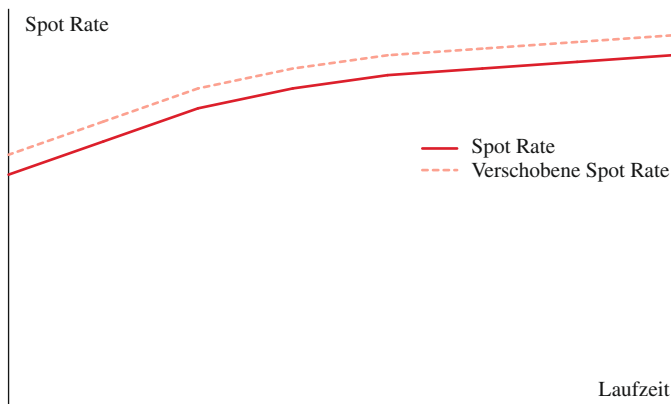


Abbildung 9.3: Parallelverschiebung der Nullkupon-Zinssätze um Δy

Angenommen, P sei der Wert eines Portfolios von zinsabhängigen Wertpapieren. Wir können eine kleine Parallelverschiebung in der Spot-Rate-Strukturkurve vornehmen und die Änderung ΔP beobachten. Die Duration ist definiert als

$$D = -\frac{1}{P} \frac{\Delta P}{\Delta y}, \quad (9.5)$$

wobei Δy die kleine Parallelverschiebung der Spot-Rate-Strukturkurve beschreibt.⁶

► Gleichung (9.5) ist äquivalent zu

$$\frac{\Delta P}{P} = -D \Delta y. \quad (9.6)$$

Angenommen, ein Portfolio besteht aus mehreren zinsabhängigen Assets. Das i -te Asset habe einen Wert X_i und eine Duration D_i ($i = 1, 2, \dots, n$). ΔX_i ist die Änderung im Wert von X_i , die durch eine Verschiebung der Zinsstrukturkurve um Δy hervorgerufen wird. Damit ergeben sich $P = \sum_{i=1}^n X_i$ und $\Delta P = \sum_{i=1}^n \Delta X_i$, sodass die Duration gemäß Gleichung (9.5) gegeben ist durch

$$D = -\frac{1}{P} \sum_{i=1}^n \frac{\Delta X_i}{\Delta y}.$$

Die Duration des i -ten Assets beträgt

$$D_i = -\frac{1}{X_i} \frac{\Delta X_i}{\Delta y}.$$

Daraus folgt

$$D = \sum_{i=1}^n \frac{\Delta X_i}{P} D_i.$$

Hieraus ersieht man, dass die Duration D eines Portfolios der gewichtete Durchschnitt der Duration der einzelnen Assets ist, die das Portfolio bilden. Das Gewicht eines Assets ist dabei proportional zu seinem Wert.

Die Dollar-Duration eines Portfolios kann als Produkt aus Duration des Portfolios und Wert des Portfolios definiert werden.

$$D_{\text{Dollar}} = -\frac{\Delta P}{\Delta y}.$$

Damit wird das Delta des Portfolios gegenüber den Zinssätzen angegeben. Die Dollar-Duration eines Portfolios aus mehreren zinsabhängigen Assets ist die Summe der Duration der einzelnen Assets.

Die Konvexität kann auf die gleiche Weise verallgemeinert werden wie die Duration. Bei einem zinsabhängigen Portfolio mit Wert P definieren wir die Konvexität C als das $1/P$ -Fache der zweiten partiellen Ableitung des Portfoliowertes nach der

⁶ Eine kleine Parallelverschiebung Δy der Spot-Rate-Strukturkurve führt dazu, dass sich für alle Anleihen die jeweilige Rendite um ungefähr Δy ändert.

Gesamtrendite, die sich in einer Parallelverschiebung der Spot-Rate-Strukturkurve äußert. Gleichung (9.4) bleibt gültig, wenn man B durch P ersetzt:

$$\frac{\Delta P}{P} = -D\Delta y + \frac{1}{2}C(\Delta y)^2. \quad (9.7)$$

Die Beziehung zwischen der Konvexität eines Portfolios und der Konvexität der einzelnen Assets, die das Portfolio bilden, ist ähnlich wie bei der Duration: Die Konvexität des Portfolios ist das gewichtete Mittel der Asset-Konvexität, wobei die Gewichtung proportional zum Wert des jeweiligen Assets erfolgt. Die Konvexität eines Portfolios mit bestimmter Duration ist am größten, wenn sich die Zahlungen um einen bestimmten Zeitpunkt herum konzentrieren.

Die Dollar-Konvexität eines Portfolios kann als Produkt aus Konvexität des Portfolios und Wert P des Portfolios definiert werden. Damit wird das Gamma des Portfolios gegenüber den Zinssätzen angegeben. Die Dollar-Konvexität eines Portfolios aus mehreren zinsabhängigen Assets ist die Summe der Konvexität der einzelnen Assets.

Portfolio-Immunsierung

Man kann ein Portfolio aus Long- und Short-Positionen in zinsabhängigen Assets gegen kleine Parallelverschiebungen der Renditekurve absichern, indem man sicherstellt, dass seine Duration null ist. Gegen große Parallelverschiebungen kann es geschützt werden, wenn man Duration und Konvexität (fast) null werden lässt.

9.6 Nichtparallele Verschiebungen der Zinsstrukturkurve

Leider kann die Durationsbeziehung aus ► Gleichung (9.6) nur das Exposure gegenüber Parallelverschiebungen der Zinsstrukturkurve beziffern. Die Durations-Konvexitäts-Beziehung aus ► Gleichung (9.7) funktioniert sogar für sehr große Verschiebungen, doch auch sie erfasst nur Parallelverschiebungen.

Einige Forscher haben den Versuch unternommen, die Durationsmaße so zu erweitern, dass auch nichtparallele Verschiebungen betrachtet werden können. *Reitano* (1992) schlägt ein partielles Durationsmaß vor, bei dem nur ein Punkt der Spot-Rate-Strukturkurve verschoben wird, während die anderen gleich bleiben.⁷ Angenommen, es liegt die Nullkuponkurve von ► Tabelle 9.4 und ► Abbildung 9.4 vor. Die Verschiebung des Punktes für den Fünfjahres-Zinssatz ändert die Kurve, wie in Abbildung 9.5 gezeigt ist. Die partielle Duration des Portfolios für den i -ten Punkt der Nullkupon-

Laufzeit (in Jahren):	1	2	3	4	5	7	10
Zinssatz (in %)	4,0	4,5	4,8	5,0	5,1	5,2	5,3

Tabelle 9.4: Spot-Rate-Strukturkurve (Zinsraten bei stetiger Verzinsung)

⁷ Siehe R. Reitano, „Non-Parallel yield curve shifts and Immunization“, *Journal of Portfolio Management*, Frühjahr 1992: 36–43.

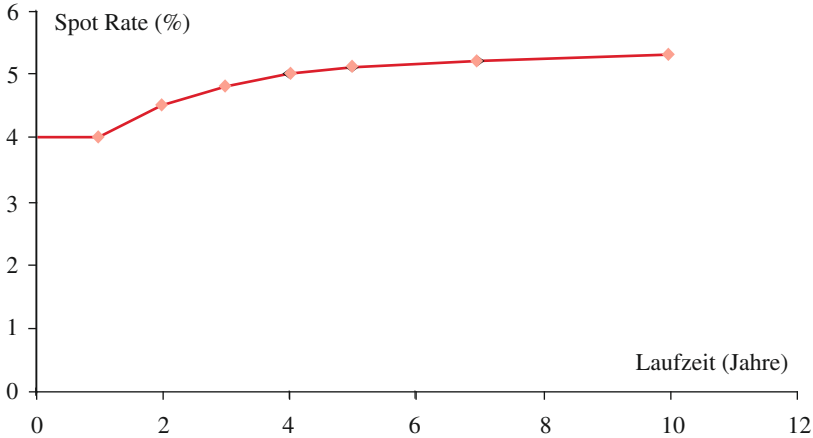


Abbildung 9.4: Spot-Rate-Strukturkurve nach Tabelle 9.4

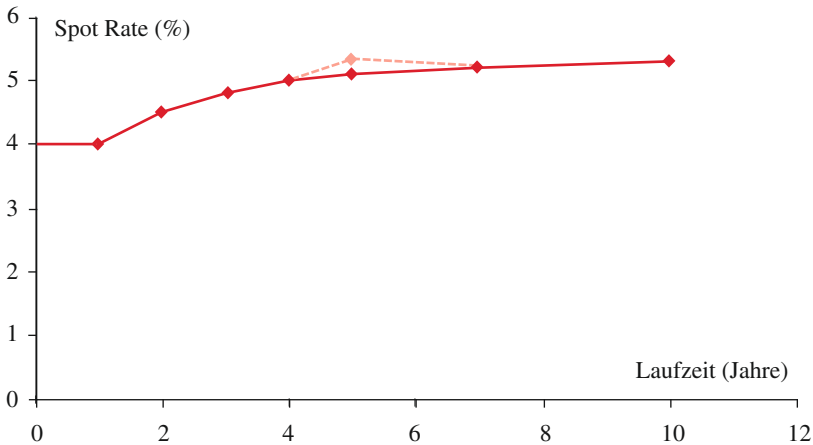


Abbildung 9.5: Veränderung in der Spot-Rate-Strukturkurve bei Verschiebung eines Punktes

kurve ist

$$D_i = -\frac{1}{P} \frac{\Delta P_i}{\Delta y_i}, \tag{9.8}$$

wobei Δy_i die Verschiebung des i -ten Punktes der Nullkuponkurve bezeichnet und ΔP_i die resultierende Änderung im Portfoliowert. Die Summe aller partiellen Durationsmaße ergibt das geläufige Durationsmaß⁸. Die aus Δy_i resultierende prozentuale Änderung im Wert des Portfolios beträgt $-D_i \Delta y_i$. Angenommen, ein bestimmtes Portfolio weist partielle Durationsmaße wie in Tabelle 9.5 auf. Die Duration des Portfolios (die Summe der partiellen Durationsmaße) beträgt nur 0,2. Das heißt, das Portfolio

⁸ Wenn der i -te Punkt der Nullkuponkurve verschoben wird, werden die anderen Punkte nicht verschoben und die Sätze der verschobenen Abschnitte der Kurve interpoliert (siehe Abbildung 9.5).

Laufzeit (in Jahren):	1	2	3	4	5	7	10	Gesamt
Duration	0,2	0,6	0,9	1,6	2,0	-2,1	-3,0	0,2

Tabelle 9.5: Partielle Duration eines Portfolios

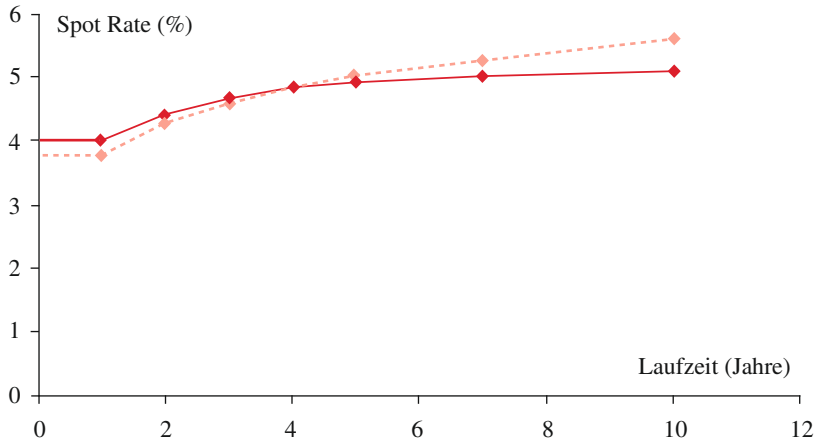


Abbildung 9.6: Drehung der Zinsstrukturkurve

ist relativ insensitiv gegenüber Parallelverschiebungen der Renditekurve. Allerdings sind die Durationsmaße für kurze Laufzeiten positiv und für lange Laufzeiten negativ. Daher verliert (gewinnt) das Portfolio an Wert, wenn die kurzfristigen Zinssätze steigen (fallen) bzw. die langfristigen Zinssätze fallen (steigen).

Wir sind nun in der Lage, einen Schritt weiter zu gehen und die Sensitivität des Wertes eines Portfolios gegenüber beliebigen nichtparallelen Verschiebungen zu berechnen. Angenommen, wir legen für die Zinsstrukturkurve aus [Abbildung 9.4](#) eine Drehung fest, bei der die Änderungen für Instrumente mit einjähriger, zweijähriger, dreijähriger, vierjähriger, fünfjähriger, siebenjähriger, zehnjähriger Laufzeit $-3e$, $-2e$, $-e$, 0 , e , $3e$ bzw. $6e$ betragen, wobei e eine beliebige kleine Zahl ist. Diese Situation wird in [Abbildung 9.6](#) illustriert. Mit den Werten von [Tabelle 9.5](#) ergibt sich für die aus der Drehung der Zinsstrukturkurve resultierende Änderung des Portfoliowertes

$$-[0,2 \cdot (-3e) + 0,6 \cdot (-2e) + 0,9 \cdot (-e) + 1,6 \cdot 0 + 2,0 \cdot e - 2,1 \cdot 3e - 3,0 \cdot 6e] = 25,0e.$$

Eine Parallelverschiebung der Renditekurve um e hätte dagegen nur eine Änderung des Portfoliowertes von $-0,2e$ zur Folge. Ein Portfolio mit den partiellen Durationsmaßen von [Tabelle 9.5](#) ist also von einer Drehung der Zinsstrukturkurve viel schwerer betroffen als von einer Parallelverschiebung.

9.7 Zinsdeltas in der Realität

In der Realität werden zur Ermittlung der Zinsdeltas verschiedene Ansätze verwendet. Einer davon setzt das Delta gleich der Dollar-Duration, die die Sensitivität des

Laufzeit (in Jahren):	1	2	3	4	5	7	10	Gesamt
Delta	-20	-60	-90	-160	-200	210	300	-20

Tabelle 9.6: Deltas für das Portfolio in Tabelle 9.5. Der Wert des Portfolios ist 1 Million Dollar. Die Deltas geben die Auswirkung einer Verschiebung des jeweiligen Punktes auf der Zinsstrukturkurve um einen Basispunkt an.

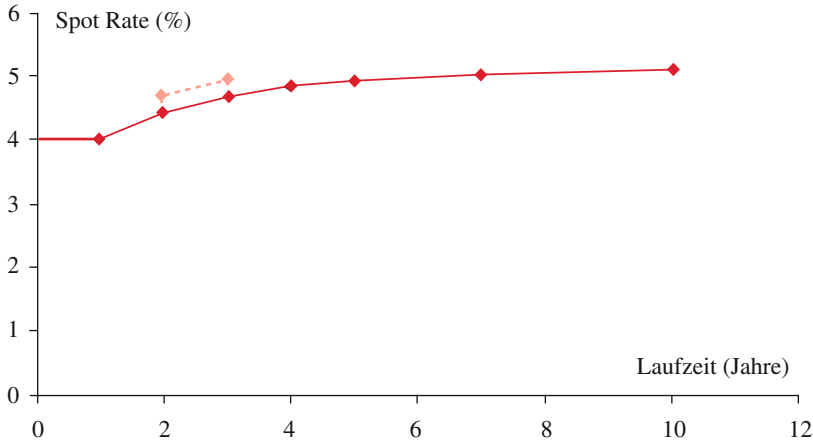


Abbildung 9.7: Änderung in der Zinsstrukturkurve mit dem Bucket-Ansatz

Portfoliowertes gegenüber einer Parallelverschiebung der Spot-Rate-Strukturkurve beschreibt. Hierfür wird das Maß DV01 eingeführt. Es beschreibt die Auswirkung einer Parallelverschiebung um einen Basispunkt, ist also das 0,0001-Fache der Dollar-Duration bzw. das 0,0001-Fache des Produktes aus der Duration des Portfolios und dem Wert des Portfolios.

Analysten ermitteln gern mehrere Deltas, um die Exposures gegenüber allen möglichen Änderungen der Zinsstrukturkurve ausdrücken zu können. Eine (von mehreren) Möglichkeiten dafür knüpft an den Ansatz der partiellen Duration aus dem vorigen Abschnitt an. Für jeden Punkt der Spot-Rate-Strukturkurve wird die Auswirkung einer Änderung des Zinssatzes um einen Basispunkt (analog zu Abbildung 9.5) berechnet. Das sich ergebende Delta ist die jeweilige partielle Duration für den Punkt multipliziert mit dem 0,0001-fachen Portfoliowert. Die Summe der Deltas aller Punkte auf der Zinsstrukturkurve ist gleich DV01. Hat das Portfolio von Tabelle 9.5 einen Wert von 1 Million Dollar, dann gibt ► Tabelle 9.6 die Deltas für die einzelnen Punkte an.

Eine Variante dieses Ansatzes ist die Unterteilung der Zinsstrukturkurve in einzelne Segmente, sogenannte *Buckets* und die Untersuchung der Auswirkung von Zinssatzänderungen um einen Basispunkt für alle Punkte des Bucket, wobei die Zinssätze für alle anderen Punkte der Kurve konstant bleiben. Dieser Ansatz, das *GAP Management*, wird oft im Asset-Liability-Management (siehe ► Abschnitt 9.1) verwendet. ► Abbildung 9.7 zeigt, welche Änderung für das Segment der Kurve aus Abbildung 9.4 zwischen 2,0 und 3,0 Jahren zutreffen würde. Wie beim Ansatz der partiellen Duration ergibt die Summe der Deltas aller Segmente das Maß DV01.

Berechnung von Deltas für das Hedging

Ein Problem der bisher betrachteten Delta-Maße besteht darin, dass sie nicht zur Vereinfachung der Hedgings beitragen. Nehmen wir z. B. die Deltas aus Tabelle 9.6. Falls wir planen, unser Portfolio durch Nullkupon-Anleihen abzusichern, können wir die Position in einjährigen Anleihen berechnen, die notwendig ist, um das Delta von 200 Dollar je Basispunkt-Exposure gegenüber dem einjährigen Zinssatz zu eliminieren, danach die notwendige Position in zweijährigen Anleihen usw. Wenn jedoch andere Instrumente verwendet werden, ist eine viel kompliziertere Analyse notwendig.

In der Realität verwenden Trader zur Absicherung Positionen in den Instrumenten, die zur Konstruktion der Zinsstrukturkurve verwendet wurden. So wird ein Trader von Staatsanleihen vermutlich zur Absicherung Positionen in aktiv gehandelten Staatsanleihen einnehmen, die zur Konstruktion der Treasury-Zinsstrukturkurve beitragen. Ein Trader von Instrumenten, die von der LIBOR-Swap-Kurve abhängen, wird zur Absicherung eher Positionen in LIBOR-Einlagen, Eurodollar-Futures und Swaps einnehmen.

Um ihre Absicherung durchführen zu können, berechnen die Trader daher oft die Auswirkung kleiner Änderungen in den Preisen jedes Instruments, das zur Ermittlung der Zinsstrukturkurve beigetragen hat. Der Preis für das Instrument wird um einen kleinen Wert verändert, die Spot-Rate-Strukturkurve neu berechnet und das Portfolio neu bewertet. Betrachten wir einen Trader, der für Zinsscaps und Swap-Optionen zuständig ist. Angenommen, die Änderung des Zinses für einen Eurodollar-Futures-Kontrakt um einen Basispunkt lässt den Wert des Portfolios um 500 Dollar steigen. Der Wert eines Eurodollar-Futures-Kontrakts ändert sich dabei um 25 Dollar. Das Exposure des Traders kann daher mit 20 Kontrakten abgesichert werden. Nehmen wir nun an, dass das Exposure gegenüber einer Änderung der 5-Jahres-Swap Rate um einen Basispunkt 4000 Dollar beträgt und dass sich bei der Änderung der 5-Jahres-Swap Rate um einen Basispunkt der Wert eines 5-Jahres-Swaps mit einem Nominalbetrag von einer Million Dollar um 400 Dollar ändert. Das Exposure kann durch das Trading von Swaps mit einem Nominalbetrag von 10 Millionen Dollar abgesichert werden.

9.8 Hauptkomponentenanalyse

Die gerade behandelten Ansätze können dazu führen, dass Analysten für jede Zinsstrukturkurve 10 bis 15 verschiedene Deltas ermitteln müssen. Das scheint unnötig viel zu sein, da die betrachteten Variablen ziemlich stark miteinander korrelieren. Wenn z. B. die Rendite einer fünfjährigen Anleihe um ein paar Basispunkte steigt, bewegt sich die Rendite einer zehnjährigen Anleihe meist in die gleiche Richtung. Der Trader muss sich dann nicht allzu viele Sorgen machen, wenn das Portfolio ein großes positives Exposure gegenüber dem fünfjährigen Zinssatz und ein ähnlich großes negatives Exposure gegenüber dem zehnjährigen Zinssatz aufweist.

Ein Ansatz zur Behandlung des Risikos, das aus Gruppen stark korrelierter Marktvariablen entsteht, ist die Hauptkomponentenanalyse (*Principal Component Analysis*, PCA). Die Hauptkomponentenanalyse ist ein statistisches Standardwerkzeug, das viele Anwendungen im Risikomanagement findet. Sie verwendet historische Daten über Bewegungen der Marktvariablen und versucht, eine gewisse Anzahl an Komponenten oder Faktoren zu definieren, die diese Bewegungen erklären.

Copyright

Daten, Texte, Design und Grafiken dieses eBooks, sowie die eventuell angebotenen eBook-Zusatzdaten sind urheberrechtlich geschützt. Dieses eBook stellen wir lediglich als **persönliche Einzelplatz-Lizenz** zur Verfügung!

Jede andere Verwendung dieses eBooks oder zugehöriger Materialien und Informationen, einschließlich

- der Reproduktion,
- der Weitergabe,
- des Weitervertriebs,
- der Platzierung im Internet, in Intranets, in Extranets,
- der Veränderung,
- des Weiterverkaufs und
- der Veröffentlichung

bedarf der **schriftlichen Genehmigung** des Verlags. Insbesondere ist die Entfernung oder Änderung des vom Verlag vergebenen Passwortschutzes ausdrücklich untersagt!

Bei Fragen zu diesem Thema wenden Sie sich bitte an: info@pearson.de

Zusatzdaten

Möglicherweise liegt dem gedruckten Buch eine CD-ROM mit Zusatzdaten bei. Die Zurverfügungstellung dieser Daten auf unseren Websites ist eine freiwillige Leistung des Verlags. **Der Rechtsweg ist ausgeschlossen.**

Hinweis

Dieses und viele weitere eBooks können Sie rund um die Uhr und legal auf unserer Website herunterladen:

<http://ebooks.pearson.de>